



如何成為特務X

TOP SECRET

SECRET AGENT MANUAL
打造專屬於您的清水模

關於【特務X清水模系列】

一百多年前的法國建築師奧古斯特·貝瑞，率先運用此工法在柱樑上。所謂「清水」是指混凝土灌漿凝固拆模後，完全以混凝土的質感作為建築表現素材，牆面的表面即是結構完成面。穩重粗獷、沉穩、低調的獨特性，創造出自然不造作的美感。建築大師安藤忠雄就是最知名的例子。

真正的清水模工法造價相當的昂貴；因此有了更簡易的工法，一般叫做「後製清水模」工法，在不必打掉建築物重新建蓋、不需大動土木情形之下，就可達到清水模效果的獨特質感。

特務X組合內容物 P2

出任務前您應先準備 P2

輕鬆打造工業風牆面 P3

- 素雅風格
- 傳統風格
- 室外施做

特務X進階守則 P11

特務X必殺技 P17



素雅風格示意圖

特務X清水模塗料也叫做『後製清水模塗料』，依其字義為"之後才製作"，亦即將您原有外牆、內牆等各式表面材質，經由後製方式創造出不同質感的全新牆面，為喜愛清水模風格質感的您，不必花大錢、無須大興土木便可輕鬆改造成清水模的質樸居家環境。

特務X組合內容物



KC20 特務X 酷樂泥

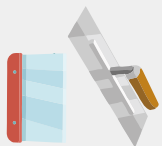
KCP10 特務X 深色花漿

KCP05 特務X 淺色花漿

WAC400 保護面漆

印花工具

出任務前您應先準備



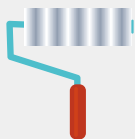
鏟刀或批土刀



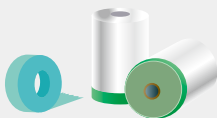
攪拌棒 攪拌桶



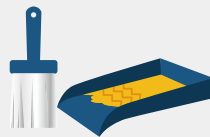
#180~#240 砂紙



5吋細緻滾輪



紙膠帶 養生膠帶



油漆刷 盛料盤



輕鬆打造工業風牆面

素雅風格-簡單4步驟

步驟	內容說明	自備工具	施作工具
STEP1	上底色： 在平整的牆面 直接抹上酷樂 泥兩道	鏟刀或批土刀 及攪拌容器	
STEP2	砂磨	#180~#240 砂紙	
STEP3	印花： 運用淺、深花 漿搭配印花工 具，打印出您 喜愛紋理	攪拌容器、 油漆刷	
STEP4	面漆： 保護面漆兩 道	攪拌容器、 油漆刷及水 性漆專用滾 筒刷(短毛)	



底材

- 平整水泥牆面、乳膠漆牆面、水泥漆牆面、石膏板、矽酸鈣板…等均可直接施作。
- 木板：木板吐黃會影響顏色，先使用封閉底漆綁底2次，每道間隔最少8小時。(請洽詢經銷商)
- 磁磚：磁磚使用德寶密著底漆增加密著，磁磚孔隙須先填補。
- 烤漆板、油性漆面及系統板等須先塗佈一道密著底漆。
- 整平
牆面不平整、凹凸過大請先參考特務必殺技Q8 (P.18)。
施作前先以紙膠帶防護邊角，地板可用養生膠帶防止地板沾染。
插座、開關等先拆下或以紙膠帶包覆。



STEP1 上底色

在平整的牆面直接上酷樂泥底色兩道

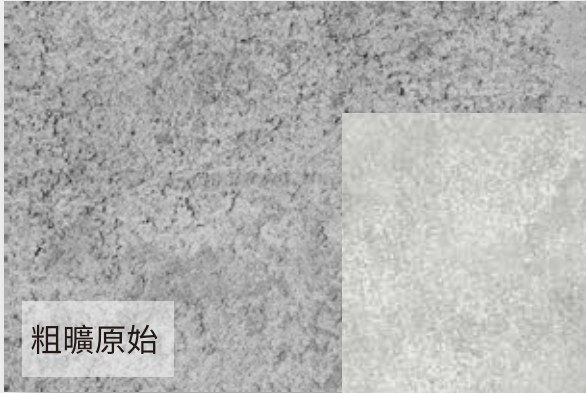
酷樂泥：水= 2：1；攪拌均勻，靜置1-3分鐘即可開始使用。

(小技巧：先盛水後再倒入酷樂泥灰粉)

灰泥底色兩道塗裝間隔約為30分鐘，請觀察牆面無水色即可接續第二道。

將攪拌過後的酷樂泥，利用鏟刀或刮刀，均勻的薄塗到整面牆，以補土批覆的手法將酷樂泥完整覆蓋至不露出原牆面顏色即可，不建議一次厚塗。

此塗滿方式一開始可能因不習慣稍感吃力，此時您想像自己如同畫水彩壁畫一般，手部保持彈性，太用力或太輕，都不是最佳的節奏。



粗曠原始



細緻光滑

STEP2 砂磨

酷樂泥批覆兩道後，牆面會有平整的水泥底色顯出，此時，您可選擇細緻光滑或是粗曠原始感的牆面質感。

- 細緻光滑：使用#180-#240砂紙以畫圓方式砂磨整面牆，使其均勻平整。
- 粗曠原始：不必使用砂紙砂磨，留下突出的酷樂泥顆粒、不平整的鏟刀痕，不再砂磨去除，讓牆面更有原始水泥風格。





STEP3 印花

運用深與淺的酷樂花漿搭配印花工具，打印出您喜愛紋理。

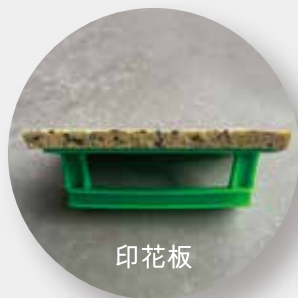
- 可依喜好加水調整比例
建議稀釋5倍水，喜愛搶眼的紋理也可稀釋2-3倍。
- 印花的堆疊方式可深色→淺色→深色或淺色→深色→淺色
- 也可以直接單色重覆印花數道，每次印花乾濕不定、地方也不同，不用擔心沒有層次感。

印花時以不規則方向、不規則力道輕拍牆面，3-5下後再加大力量增加密集度。重新沾料後都可由不同地方開始印花，可重疊可不重疊增加其立體感。不要感到有壓力，把自己當作藝術創作家，依照您的當下感覺，塗滿牆面，有時候很多的美感都是隨興所致的，這也是清水模獨一無二的創作價值。

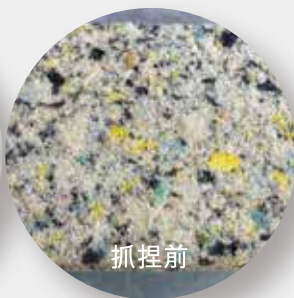
- **小技巧：**先用油漆刷將花漿刷到印花工具上，避免直接浸漬沾取，吸附過量花漿易造成垂流。
- **小技巧：**印花時如沾了太濕的花漿造成打印垂流現象，建議速往它處拍打後，再將已微乾的工具刷回來垂流處吸掉多餘的花漿。

印花工具

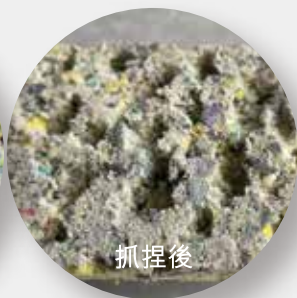
盒中印花工具是平整的海棉，須捏出孔洞讓印出來的花紋有不平均的大小，洞大小影響花紋大小，可依喜好調整



印花板



抓捏前



抓捏後

常見錯誤

沾料過濕、重疊太密



未乾時



乾燥後

沾料過濕、垂流



未乾時



乾燥後



STEP4 保護面漆

待印花乾燥後就可以開始塗上保護面漆。保護面漆主要防止表面髒污、印花定色及加強室外耐候。

保護面漆比例 **面漆：水=2：1**

室內 稀釋比例	面漆	水
		

室外 稀釋比例	面漆	水
		 5-10%

稀釋後直接滾塗，建議使用水性漆專用滾筒刷(短毛)或羊毛滾輪刷施做2-3次塗裝間隔大約需30分鐘。





輕鬆打造工業風牆面

傳統風格

步驟	內容說明	自備工具
STEP1	上底色： 在平整的牆面直接抹上酷樂泥兩道	鏟刀或批土刀及攪拌容器
STEP2	砂磨	#180~#240砂紙
STEP3	造型： 板模線、溢漿線、螺栓孔(選擇)	紙膠帶、電鑽
STEP4	印花： 運用淺、深花漿搭配印花工具，打印出您喜愛紋理	攪拌容器、油漆刷
STEP5	面漆： 保護面漆兩道	攪拌容器、油漆刷及水性漆專用滾筒刷(短毛)

特務X進階守則

高底差分模線

拼排灌漿模板時，些許的介面高底差是正常的，利用這樣的起伏錯位差，來創造出板塊的分割線，展現不一樣的格線美感。



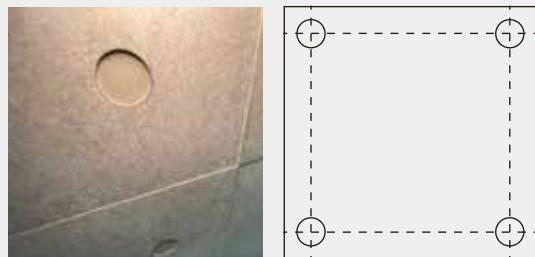
溢漿線

清水模工程灌漿模板在成型時產生的自然溢漿線條，立體浮凸，帶著些許不連續的鋸齒和斷痕，展現不規則美感。



螺栓孔

圓形孔洞是在灌漿前，固定模板綁紮所留下的螺絲痕，透過不同的模板樣式及固定方式，清水模可以有多樣的質感表現。





溢漿線施作

依施作面積決定方塊大小，以水平儀或墨斗畫線後用紙膠帶貼出約3mm左右寬度，酷樂泥與水 = 3:1攪拌成較粘且不垂流樣並批覆上去，批覆完成後立刻撕下膠帶即完成。

螺栓孔施作

以圖1來說，離溢漿線約20cmx20cm間距，建議可裁20cm的正方形紙板找出對角點，再用3cm鑽頭依此點為中心做出螺栓孔。最後再塞一些些較粘的酷樂泥來整平孔內平面。





輕鬆打造工業風牆面

室外施作

步驟	內容說明
STEP1	防水底層： (密著底漆1：水1：酷樂泥1) 若縫隙較深建議兩道
STEP2	酷樂泥結構層： (密著底漆1：水1：酷樂泥4) 兩道，1mm以上厚度
STEP3	上底色： 在牆面上(灰泥2：水1) 一至兩道整平牆面
STEP4	砂磨： #180~#240 砂紙
STEP5	防水保護： (密著底漆1：水4)一道，充分潤濕酷樂泥增加彈性
STEP6	印花： ●淡花紋：稀釋6倍水 ●明顯花紋：稀釋3-4倍水。 深、淺花漿交疊印較有層次，須等上一道乾燥再繼續印，印花工具不可吸附過多花漿，建議用油漆刷沾料上到滾輪乾乾的印較自然，避免垂流
STEP7	保護面漆： 水性氟素面漆(稀釋10%水) 兩道

防水底層 比例

密著底漆：水：酷樂泥 = 1：1：1

密著底漆 比例	密著底漆	水	酷樂泥
			

密著底漆(須另外加購)依上表稀釋、攪拌後再塗上牆面。

密著底漆可增強對底材的密著，加入少許灰泥增加塗層的被附著性。
此步驟有塗到就好，無須介意平整性。

酷樂泥結構層 比例

密著底漆：水：酷樂泥 = 1：1：4

酷樂泥結構層 比例	密著底漆	水	酷樂泥
			

灰泥加密著底漆主要在增加酷樂泥的結構性、韌性及強度。

保護面漆：保護面漆室外用時，稀釋比例為5 - 10%即可，增強耐候性。



特務必殺技 Q&A

Q1：施作清水模塗料時，會不會造成家裡很多灰塵。

A1：特務X清水模塗料施工時無須大興土木即可打造您想要的清水模風格，可使用養生膠帶先將既有傢俱隔離砂磨牆面所產生的灰塵。

Q2：一組特務X清水模塗料可以施作多大面積？

A2：6-7m²(約2坪)，因牆面材質不同及個人喜好風格而有差異。

Q3：印花後覺得不喜歡可以改造嗎？

A3：回STEP1重新再玩一遍(薄塗即可)。

Q4：印花時不小心沾取太多，拍打時垂流怎麼辦？

A4：可以用酷樂泥再批覆一次；或是深色花漿垂流時用淺色花漿重覆印花，淺色印花垂流時則反之，數次後即可覆蓋掉不喜愛的印花。

Q5：酷樂泥可以做室外嗎？

A5：可以，特務X全系列室內外通用。

Q6：牆面不足2坪，做到一半而已，酷樂泥就不夠用了？

A6：酷樂泥上底色不是批土整平的概念，所以薄薄的上二次看不到底材顏色就可以了喔。

Q7：沒用完的酷樂泥怎麼辦？工具上殘留的怎麼辦？

A7：工具上殘留的酷樂泥抹於報紙上使其乾燥，已加過水的酷樂泥則集中乾燥後，依照當地環保法規丟棄即可，不可在洗手槽洗滌避免水管卡住。

Q8：若我家牆面不平整或有凹凸就不能施做嗎？

A8：「落差過大」的凹凸牆面，須先使用「整平灰泥」或補土整平表面。
(須另外加購)

- **落差過大** 是指高低差超過3mm，如磁磚縫或粗胚水泥面。
- **整平酷樂泥**：磁磚縫或較大孔隙時，以整平酷樂泥加水(泥:水=2:1)調配使用，先填補大孔隙以防開裂。

Q9：灰泥施作起來好像有色差？

A9：酷樂泥與水的比例每一次調配時必須一致則顏色會相同，建議使用我們附贈的量杯，依照您第一次的調配比例才不會有色差情況。

Q10：想在外牆施作(已整平)

A10

步驟1：防水密著底漆、水與酷樂泥 1：1：1(縫隙較深建議兩道)

步驟2：結構樹脂酷樂泥二道(1mm以上厚度)(灰泥4：樹脂1：水1)

步驟3：酷樂泥與水 2：1(1~2道整平為主)

步驟5：防水密著底漆與水 1：4(充分潤濕灰泥增加彈性)

步驟4：印花數道 ● **淡花紋**：稀釋6倍水、● **明顯花紋**：3~4倍水。(深花漿、淺花漿交疊印較有層次，須等上一道乾燥再繼續印)※印花工具不可吸附過多花漿，建議用油漆刷沾料上到滾輪乾印較自然，避免垂流。

步驟6：水性氟素面漆(稀釋10%水 2~3道)

※樹脂=防水密著底漆

※施作前水泥需養護完成

特務必殺技Q&A



Q11：浴室or廚房清水模改造，施作工序

A11：

步驟1：奈米碳纖維底漆:水=1:3(均勻滾塗一道)

步驟2：防水密著底漆、水與酷樂泥 1：1：1(縫隙較深則建議兩道)

步驟3：整平填縫，使用整平酷樂泥將所有牆面整平，完成時須不見磁磚

(※整平酷樂泥5：防水密著底漆1：水1) (1-2道)

(※可依個人喜好，適量加水或整平酷樂泥調整比例)

步驟4：奈米碳纖維底漆：水=1：3(充分濕潤一道)

步驟5：酷樂泥與水 2：1 (1-2道)(過色平整無孔洞即可)

※須先清掃表面無灰塵或用吸塵器吸乾淨再進行步驟6-7

步驟6：防水密著底漆與水 1：3 (均勻滾塗1道)

步驟7：印花數道●淡花紋：稀釋6倍水、●明顯花紋：3~4倍水。

深、淺花漿交疊印較有層次，須等上一道乾燥再繼續印，印花工具不可吸附過多花漿，建議用油漆刷沾料到滾輪乾印較自然，避免垂流。

※深色底建議比例：淺色花漿1：深色花漿1：水4

※淺色底建議比例：淺色花漿1：水3

步驟8：水性氟素封閉底漆 (原液；充分潤濕一道)

步驟9：水性2KPU消光面漆 (稀釋4：1：1水 牆面一道，地面可二道)

Q12：微水泥工法(施作在浴室磁磚須先整平)

A12

步驟1：防水密著底漆、水與酷樂泥 1：1：1(縫隙較深則建議兩道)**步驟2**：結構樹脂酷樂泥二道（1mm以上厚度）（酷樂泥4：樹脂1：水1）**步驟3**：酷樂泥與水 2：1(1~2道整平為主)**步驟4**：防水密著底漆與水 1：4（充分潤濕，1-2道）**步驟5**：水性2K PU面漆4：1（與水稀釋4：1：1 牆面兩道，地面可三道）**※微水泥工法不印花，在步驟4半乾後使用噴霧罐噴水並使用鏝刀在酷樂泥上刮出自然的鏝刀痕**

※樹脂=防水密著底漆

※施作前最少保持24小時乾燥

※最後一道面漆施作後間隔48小時以上方可碰水使用

Q13：【微水泥工法】(施作在浴室磁磚未整平)

A13

步驟1：防水密著底漆、水與酷樂泥 1：1：1(縫隙較深則建議兩道)**步驟2**：填縫，中粗整平灰泥（整平灰泥4 樹脂1 水1）**步驟3**：結構樹脂酷樂泥二道（1mm以上厚度）（酷樂泥4：樹脂1：水1）**步驟4**：酷樂泥與水 2：1(1~2道整平為主)**步驟5**：防水密著底漆與水 1：4（充分潤濕，1-2道）**步驟6**：水性2K PU面漆4：1（與水稀釋4：1：1 牆面兩道，地面可三道）**※微水泥工法不印花，在步驟4半乾後使用噴霧罐噴水並使用鏝刀在酷樂泥上刮出自然的鏝刀痕**

※樹脂=防水密著底漆

※施作前最少保持24小時乾燥

※最後一道面漆施作後間隔48小時以上方可碰水使用



施工安全

- 建議戴上口罩、下料攪拌時注意勿猛力使其沾附眼睛。
- 未使用完畢請密封存放於陰涼處、勿讓孩童取得。
- 使用過之容器請勿裝填食品。



本說明書如有更新，請以官網為主(版權所有、翻印必究) 特務X酷樂泥第三版1110826



TOP SECRET

製造商：顏昌興業有限公司

T +886-4-25156080

F +886-4-25266846

A 台中市豐原區東陽路420號



加入LINE好友